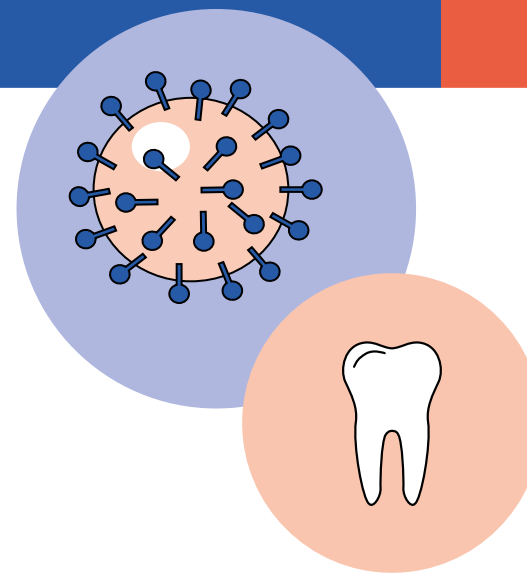


System von Standardvorgehensweisen für Zahnarztpraxen während der Coronavirus-Pandemie



Inhaltsverzeichnis

Einführung in das System	3
Flussdiagramme zum Patientenmanagement	10
Anamnesebogen zur Risikoeinschätzung	14
Handbuch mit Standardvorgehensweisen (SOP)	15
SOP 1a ZFA ruft alle Patientinnen und Patienten mit bereits vereinbartem Termin an	16
SOP 1b Patient /-in ruft Zahnarztpraxis zwecks Terminvereinbarung an	22
SOP 2 Standardbehandlung	27
SOP 3 Überweisung in zahnmedizinisches Behandlungszentrum/Schwerpunktpraxis	31
SOP 4 Telemedizinische Diagnostik	37
SOP 5 Behandlung unter Einhaltung erhöhter hygienischer Schutzvorkehrungen in Praxis	40

Einführung in das System

Das vorliegende Paket von Dokumenten stellt ein System von Standardvorgehensweisen für Zahnarztpraxen dar. Das Ziel dieses Systems ist, den Zahnarztpraxen während der Coronavirus-Pandemie eine Orientierung zu bieten, auf welche Art und Weise Patient/-innen behandelt werden sollten.

Vor ihrem Einsatz sollten diese Dokumente gemeinsam mit dem gesamten Praxis-Team durchgelesen und besprochen werden. Dabei soll die Umsetzung in der eigenen Praxis mit ihren Besonderheiten im Vordergrund stehen. Beispielsweise ist in manchen Praxen eine zahnmedizinische Fachangestellte für Telefonate zuständig (wovon auch diese Dokumente ausgehen), in anderen Praxen erledigt dies aber eine Praxismanagerin. Solche Zuständigkeiten sollten also unbedingt geklärt und festgelegt werden, bevor das System verwendet wird.

Was sind Standardvorgehensweisen (SOP)?

Die Abkürzung „SOP“ für „Standardvorgehensweise“ kommt aus dem Englischen und steht für „standard operating procedure“. Die Standardvorgehensweisen dieses Systems sind Empfehlungen, wie man unter verschiedenen Umständen unterschiedlich mit Patient/-innen umgehen sollte. Das bedeutet, dass jede SOP einerseits die Bestimmung ihres Anwendungsbereichs beschreibt und andererseits klare Handlungsanweisungen für diesen Bereich gibt.

Die **Grundidee** hinter diesem SOP-System ist, dass für jede Patientin und jeden Patienten **erstens** überprüft wird, **ob die zahnmedizinische Behandlung unverzüglich erfolgen muss, und zweitens, ob eine Coronavirus-Infektion oder ein Verdacht darauf vorliegt. Daraus ergibt sich dann jeweils das weitere Vorgehen und damit auch die SOP, die dann verwendet werden soll.**

Das SOP-System und seine 3 Arten von Bestandteilen

Dieses SOP-System besteht aus drei Arten von Dokumenten: den Flussdiagrammen, dem Anamnesebogen und dem Handbuch mit den SOPs selbst. Alle diese Dokumente sind dafür gedacht, dass sie auf einem DIN-A4-Drucker ausgedruckt werden können. (Sollte kein Farbdrucker zur Verfügung stehen, können die unterschiedlichen Farben der einzelnen SOP-Markierungen auch mit Buntstiften auf den Schwarz-Weiß-Ausdrucken nachgetragen werden. Die Farben sollen die Übersichtlichkeit verbessern, sind jedoch für den Einsatz des Systems nicht notwendig.)

Die Flussdiagramme

Das SOP-System sieht zwei Ausgangssituationen vor, wo die SOPs starten: Entweder ein Patient hat bereits einen vereinbarten Termin (dann soll die Zahnarztpraxis diesen Patienten zuvor anrufen, um herauszufinden, ob der Termin wie geplant stattfinden kann); oder ein Patient ruft in der Zahnarztpraxis zwecks Terminvereinbarung an.

Für diese beiden Ausgangssituationen gibt es jeweils ein Flussdiagramm. Die Flussdiagramme bieten einen Überblick darüber, welche Entscheidungen zu treffen sind und welche SOP wann angewendet wird.

Die Flussdiagramme können ausgedruckt und zum Beispiel an der Anmeldung bereitgelegt werden.

Das SOP-System und seine 3 Arten von Bestandteilen

Der Anamnesebogen

Der Anamnesebogen enthält wesentliche Informationen zu einer Patientin oder zu einem Patienten, vor allem ihre/seine Kontaktdaten, Fragen für ein Coronavirus-Screening sowie Platz für Notizen zur Dringlichkeit der Behandlung und zur sich daraus ergebenden SOP.

Für jeden Patienten, mit dem man während der Coronavirus-Pandemie Kontakt hat, sollte ein solcher Anamnesebogen ausgedruckt und verwendet werden.

Der Anamnesebogen hat das Ziel, die wichtigsten Informationen zu einem Patienten für die Anwendung dieses SOP-Systems auf einfache Weise zu dokumentieren.

Das SOP-System und seine 3 Arten von Bestandteilen

Die Standardvorgehensweisen (SOP)

Insgesamt enthält dieses System 5 SOPs, die Orientierung in verschiedenen Situationen bieten sollen. Sie können ausgedruckt und hintereinander abgeheftet werden, sodass man ein SOP-Handbuch erhält. Ein solches SOP-Handbuch kann dann an der Anmeldung als Schritt-für-Schritt-Anleitung oder als Nachschlagewerk verwendet werden.

Die SOP 5 ist besonders ausführlich, weil sie für den seltenen Ausnahmefall gedacht ist, dass jemand mit einer Coronavirus-Infektion oder einem Verdacht darauf in der Praxis behandelt werden muss. Die Seiten dieser SOP 5 können zusätzlich ausgedruckt und einzeln im Behandlungszimmer aufgehängt werden, um während des Vorgehens die Anleitung ablesen zu können, ohne mit desinfizierten Händen umblättern zu müssen.

Die Gesamtsituation ist im Fluss

Während der Coronavirus-Pandemie müssen im Allgemeinen die Umstände täglich neu bewertet und entsprechende Anpassungen vorgenommen werden. Das trifft auch auf dieses SOP-System zu. Deswegen sind diese Unterlagen gewissermaßen „lebendig“ und sie werden bei Bedarf immer wieder auf den neuesten Stand gebracht. Auf jeder Seite der Unterlagen finden Sie daher auch das Datum von dem Tag, an dem die Dokumente erstellt wurden, sowie eine *Versionsnummer*.

Bitte prüfen Sie täglich auf den einschlägigen Internetseiten (z. B. www.idz.institute), ob Sie noch die aktuelle Version dieses SOP-Systems verwenden, und laden Sie sich gegebenenfalls den neuesten Stand aus dem Internet herunter. Auf den Internetseiten ist auch immer eine *Versionsgeschichte* zu finden, aus der hervorgeht, was beim Wechsel von einer Version auf die nächste geändert wurde. Wenn beispielsweise nur eine SOP geändert wurde, dann reicht es aus, dass Sie nur die Seiten dieser SOP mit dem aktuellen Stand ausdrucken und in Ihren ausgedruckten Unterlagen austauschen.

An einigen Stellen in den SOPs sind Verweise auf andere Internetseiten angegeben. Zum Beispiel enthält die Internetseite des Robert Koch-Instituts die Auflistung der Coronavirus-Risikogebiete, die es im Moment gibt. Was als Risikogebiet angesehen wird, kann sich auch von einem Tag auf den anderen ändern. Daher führt die SOP nicht die Risikogebiete selbst auf, sondern verweist dafür auf die Internetseite des Robert Koch-Instituts. **Wenn eine SOP einen solchen Verweis enthält, dann prüfen Sie bitte täglich, ob es dort Änderungen gegeben hat und ändern Sie Ihre ausgedruckten Unterlagen entsprechend.**

BZÄK [Bundeszahnärztekammer] & DAHZ [Deutscher Arbeitskreis für Hygiene in der Zahnmedizin]. (2016). *Hygieneplan / Arbeitsanweisungen für die Zahnmedizin*. Berlin.

BZÄK [Bundeszahnärztekammer]. (2020). *Sars-CoV-2/Covid-19*.
<https://www.bzaek.de/berufsausuebung/sars-cov-2covid-19.html>

KRINKO [Kommission für Krankenhaushygiene und Infektionsprävention beim Robert Koch-Institut]. (2015). *Infektionsprävention im Rahmen der Pflege und Behandlung von Patienten mit übertragbaren Krankheiten*. *Bundesgesundheitsblatt, Gesundheitsforschung, Gesundheitsschutz*, 58(10), 1151-1170.

KRINKO [Kommission für Krankenhaushygiene und Infektionsprävention beim Robert Koch-Institut]. (2016). *Erratum zu: Infektionsprävention im Rahmen der Pflege und Behandlung von Patienten mit übertragbaren Krankheiten*. *Bundesgesundheitsblatt, Gesundheitsforschung, Gesundheitsschutz*, 59(1), 124-129.

KZBV [Kassenzahnärztliche Bundesvereinigung]. (2020). *Coronavirus-Hotlines in den Bundesländern*.
<https://www.kzbv.de/coronavirus-hotlines-in-den-bundeslaendern.1374.de.html>

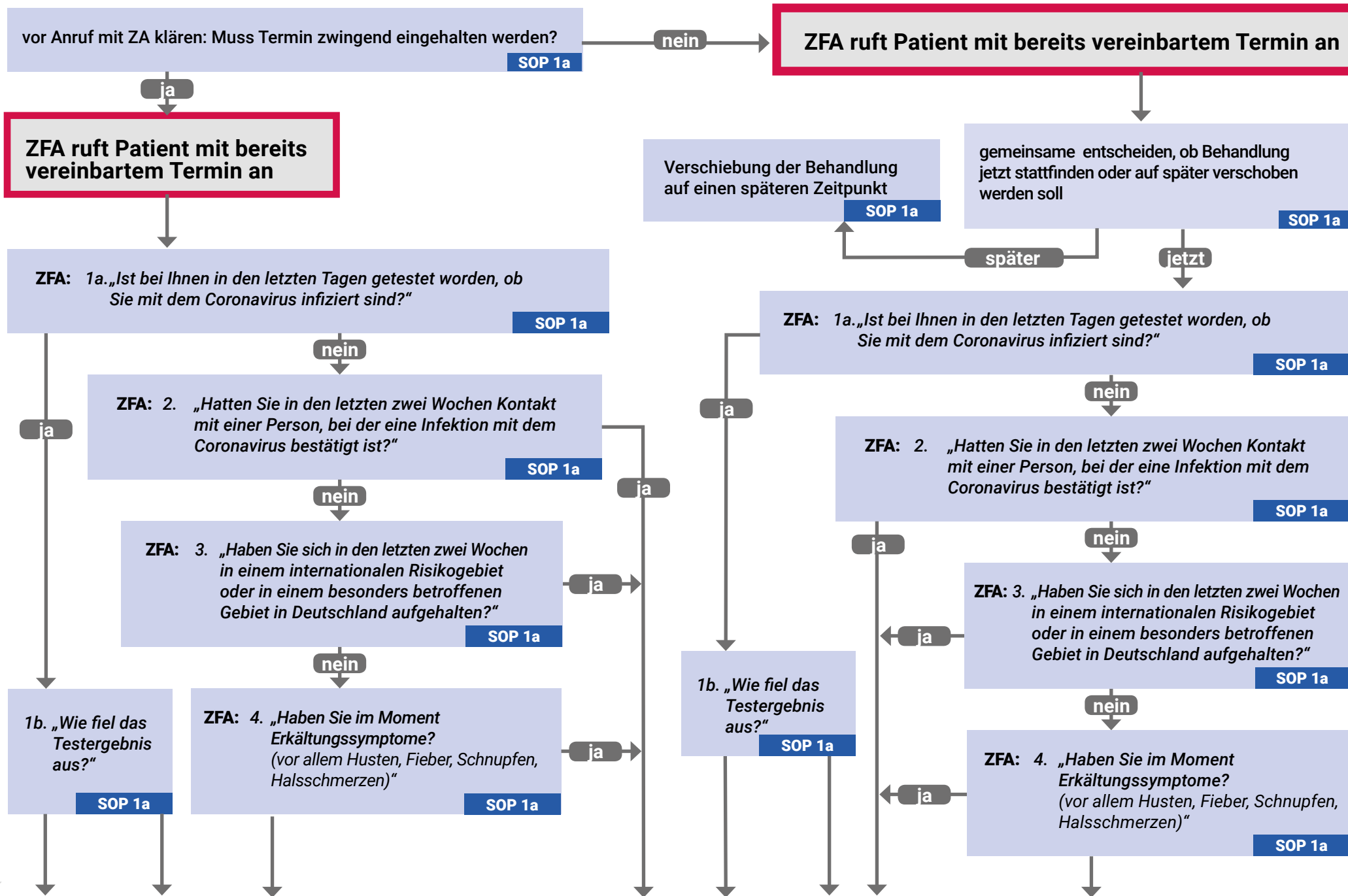
KZBV [Kassenzahnärztliche Bundesvereinigung]. (2020). *Coronavirus-Informationen für die Praxen*.
<https://www.kzbv.de/coronavirus-informationen-fuer-praxen.1371.de.html>

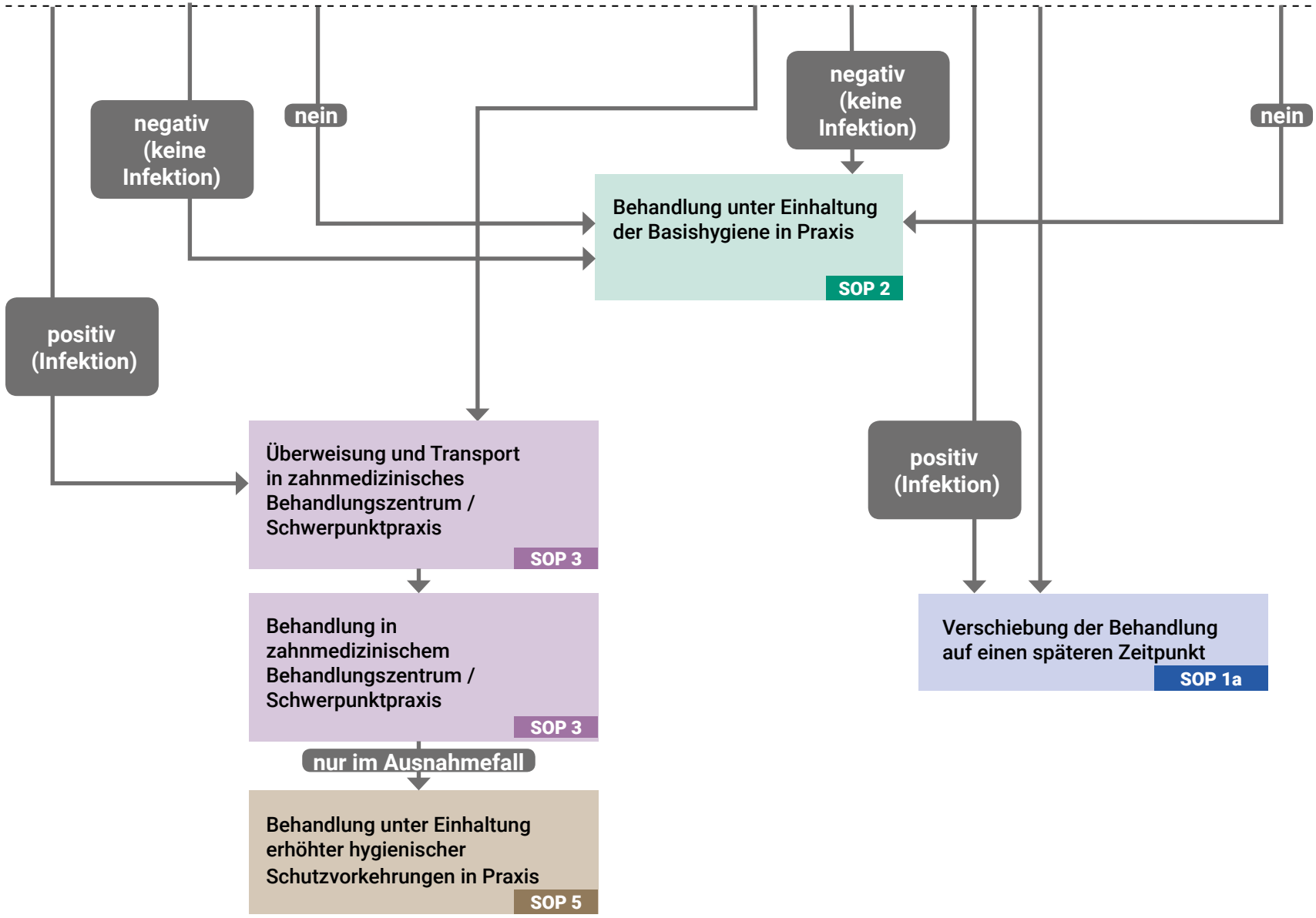
LAGA [Bund/Länder-Arbeitsgemeinschaft Abfall]. (2015). *Vollzugshilfe zur Entsorgung von Abfällen aus Einrichtungen des Gesundheitsdienstes*.
https://www.rki.de/DE/Content/Infekt/Krankenhaushygiene/Kommission/Downloads/LAGA_2015_Vollzugshilfe.pdf;jsessionid=30826E7C7EAF68851EEAF9E272145073.internet061?_blob=publicationFile

RKI [Robert Koch-Institut]. (2020). *COVID-19: Internationale Risikogebiete und besonders betroffene Gebiete in Deutschland*.
https://www.rki.de/DE/Content/InfAZ/N/Neuartiges_Coronavirus/Risikogebiete.html

RKI [Robert Koch-Institut]. (2020). *COVID-19 (Coronavirus SARS-CoV-2)*
https://www.rki.de/DE/Content/InfAZ/N/Neuartiges_Coronavirus/nCoV.html

Wie sollen Patientinnen und Patienten derzeit behandelt werden?





SOP = Standardvorgehensweise (engl. standard operating procedure)

Farben: SOP 1a SOP 1b SOP 2 SOP 3 SOP 4 SOP 5

ZA = behandelnde Zahnärztin oder behandelnder Zahnarzt
ZFA = zahnmedizinische Fachangestellte oder zahnmedizinischer Fachangestellter

Wie sollen Patientinnen und Patienten derzeit behandelt werden?

Patient ruft Zahnarztpraxis zwecks Terminvereinbarung an

ZFA: 1a. „Ist bei Ihnen in den letzten Tagen getestet worden, ob Sie mit dem Coronavirus infiziert sind?“ **SOP 1b**

SOP 1b

nein

ZFA: 2. „Hatten Sie in den letzten zwei Wochen Kontakt mit einer Person, bei der eine Infektion mit dem Coronavirus bestätigt ist?“ **SOP 1b**

SOP 1b

nein

ZFA: 3. „Haben Sie sich in den letzten zwei Wochen in einem internationalen Risikogebiet oder in einem besonders betroffenen Gebiet in Deutschland aufgehalten?“ **SOP 1b**

SOP 1b

nein

ZFA: 4. „Haben Sie im Moment Erkältungssymptome? (vor allem Husten, Fieber, Schnupfen, Halsschmerzen)“ **SOP 1b**

SOP 1b

ja

nein

ja

1b. „Wie fiel das Testergebnis aus?“ **SOP 1b**

SOP 1b

negativ
(keine Infektion)

positiv
(Infektion)

ZA: Ist eine unverzügliche Behandlung erforderlich? **SOP 1b**

SOP 1b

ZA: Ist eine unverzügliche Behandlung erforderlich? **SOP 1b**

SOP 1b

unklar

ja

Klärung durch telemedizinische Diagnostik möglich? **SOP 4**

SOP 4

Patient bekannt?

nein

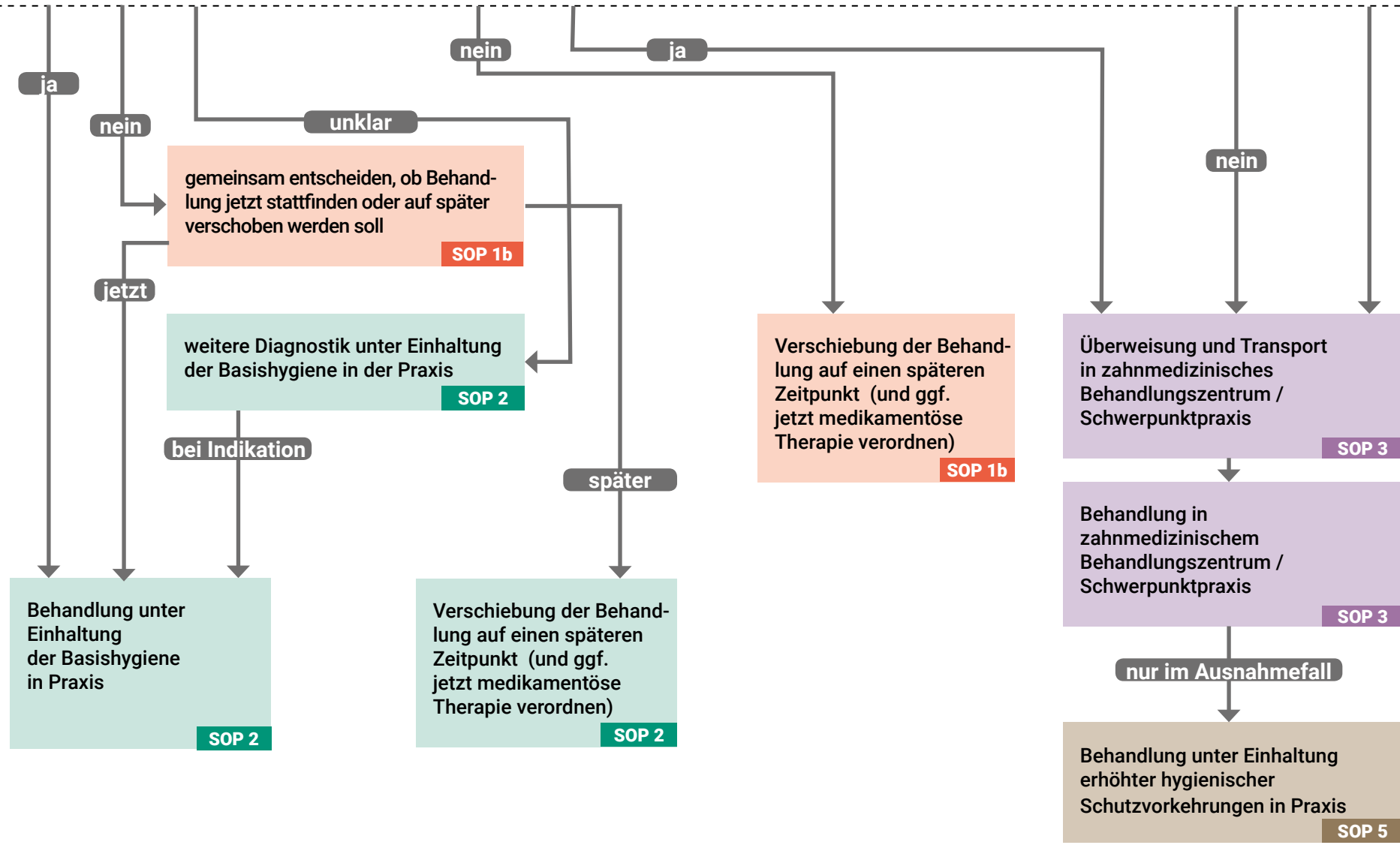
ja

Ggf. Klärung durch aufsuchende Diagnostik möglich? **SOP 4**

SOP 4

ja

Klebefläche: hier bitte mit Blatt 2 zusammenkleben



SOP = Standardvorgehensweise (engl. standard operating procedure)

Farben: SOP 1a SOP 1b SOP 2 SOP 3 SOP 4 SOP 5

ZA = behandelnde Zahnärztin oder behandelnder Zahnarzt
ZFA = zahnmedizinische Fachangestellte oder zahnmedizinischer Fachangestellter

1. Patientenangaben und Screening

Datum: . .

PATIENT/-IN

Name:

Geburtsdatum: . .

Telefonnummer:

E-Mail-Adresse:

Wohnadresse:

Name der/-s zahnmedizinischen Fachangestellten und des Zahnarzes/der Zahnärztin:

„Wegen der Coronavirus-Situation muss ich Ihnen ein paar kurze Fragen stellen.“

1 a) Ist bei Ihnen in den letzten Tagen getestet worden, ob Sie mit dem Coronavirus infiziert sind?

nein ja

1b) Wie fiel das Testergebnis aus?

negativ, also Infektion liegt nicht vor positiv, also Infektion liegt vor

2) Hatten Sie in den letzten zwei Wochen Kontakt mit einer Person, bei der eine Infektion mit dem Coronavirus bestätigt ist? nein ja

3) Haben Sie sich in den letzten zwei Wochen in einem internationalen Risikogebiet oder in einem besonders betroffenen Gebiet in Deutschland aufgehalten? nein ja

4) Haben Sie im Moment...
 • Husten? nein ja
 • Fieber? nein ja
 • Schnupfen? nein ja
 • Halsschmerzen? nein ja

Ergebnis: Coronavirus-Infektion oder Verdachtsfall?

nein ja

„nein“ nur ankreuzen, wenn Frage 1b mit „negativ“ oder wenn alle Fragen 2 bis 4 mit „nein“ beantwortet wurden.

2. Spezielle Anamnese

Befund:

Diagnose:

Ist eine unverzügliche Behandlung erforderlich? ja nein unklar

3. nachgelagerte Standardvorgehensweise

von ZFA ankreuzen: Coronavirus-Infektion oder Verdachtsfall?	von ZA ankreuzen: Ist eine unverzügliche Behandlung erforderlich?		
	ja <input type="radio"/>	nein <input type="radio"/>	unklar <input type="radio"/>
nein <input type="radio"/>	Fall 1 → <input type="radio"/> SOP 2	Fall 1 → <input type="radio"/> SOP 2	Fall 1 → <input type="radio"/> SOP 2
ja <input type="radio"/>	Fall 2 → <input type="radio"/> SOP 3	Fall 3 → <input type="radio"/> SOP 1a, Schritt 3 oder <input type="radio"/> SOP 1b, Schritt 3	Fall 4 → <input type="radio"/> SOP 4

Handbuch mit Standardvorgehensweisen

SOP 1a

ZFA ruft alle Patientinnen und Patienten mit bereits vereinbarten Terminen an

SARS-CoV-2

ZFA ruft Patient/-in an

VORBEMERKUNGEN

Anwendungsfall:

- Patient/-in hat bereits einen Termin
- ZFA ruft Patient/-in an

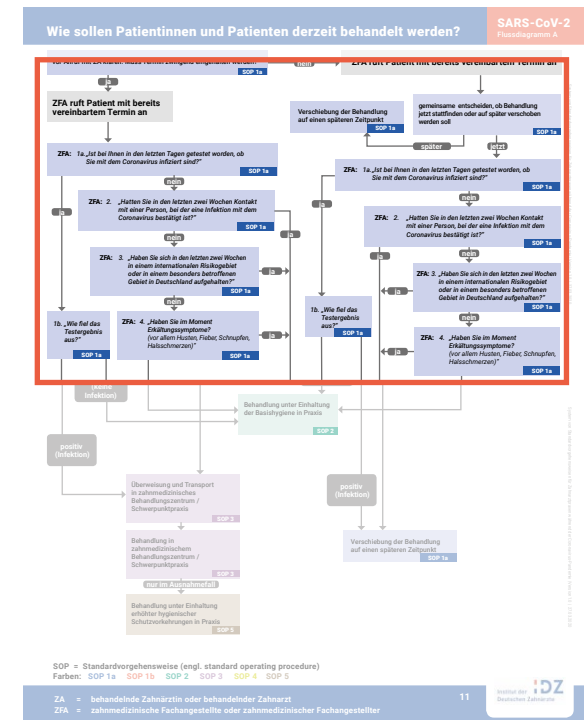
Ziel:

- herausfinden, ob Termin wie geplant stattfinden kann

vorgelagert: -

nachgelagert:

- **SOP 2** oder **SOP 3**



System von Standardvorgehensweisen für Zahnarztpraxen während der Coronavirus-Pandemie | Version 1.01 | 30.03.2020

ZFA: klären, ob Termin zwingend eingehalten werden muss

vor Telefonat Dringlichkeit der Behandlung herausfinden

- durch Nachschauen im Terminbuch oder
- durch Nachschauen in der Patientenakte oder
- durch Nachfragen bei ZA

Fragebogen verwenden

- Patientenangaben und Screening ausfüllen
- Spezielle Anamnese ausfüllen (lassen)
- ankreuzen: Ist eine unverzügliche Behandlung erforderlich → ja 0 nein 0

SOP = Standardvorgehensweise (engl. *standard operating procedure*)
ZA = behandelnde Zahnärztin oder behandelnder Zahnarzt
ZFA = zahnmedizinische Fachangestellte oder zahnmedizinischer Fachangestellter

wenn Termin zwingend eingehalten werden muss, dann

- weiter in diesem Schritt (nächste Seite)

wenn Termin NICHT zwingend eingehalten werden muss, dann

- prüfen und gemeinsam (zwischen Zahnarzt und Patient) entscheiden, ob Termin eingehalten werden soll
 - Termin soll eingehalten werden → weiter in diesem Schritt (nächste Seite)
 - Termin soll verschoben werden → weiter in dieser SOP, Schritt 3

ZFA: Patient /-in anrufen und ggf. telefonisches Screening

- Zettel mit aktuellen Risikogebieten bereit halten
https://www.rki.de/DE/Content/InfAZ/N/Neuartiges_Coronavirus/Risikogebiete.html
- telefonisches Screening durchführen
- Antworten auf Fragebogen ankreuzen

Ziel:

herausfinden, ob bei Patient /-in eine Coronavirus-Infektion vorliegt oder ob ein Verdacht besteht

telefonisches Screening



Wegen der Coronavirus-Situation muss ich Ihnen ein paar kurze Fragen stellen.

1a. Ist bei Ihnen in den letzten Tagen getestet worden, ob Sie mit dem Coronavirus infiziert sind? nein ja

wenn ja:
1b. Wie fiel das Testergebnis aus? negativ positiv

negativ (Patient ist nicht infiziert)

→ Behandlung unter Einhaltung der Basishygiene in Praxis → weiter mit **SOP 2** (Fall 1)

positiv (Patient ist infiziert)

→ Überweisung und Transport in zahnmedizinisches Behandlungszentrum/Schwerpunktpraxis → weiter mit **SOP 3** (Fall 2)

wenn Frage 1a mit **JA** beantwortet wurde, kann telefonisches Screening nach Frage 1b vorzeitig beendet werden

wenn Frage 1a mit **NEIN** beantwortet wurde
→ weiter mit Frage 2 auf nächster Seite

ZFA: Patient/-in anrufen und ggf. telefonisches Screening

2. Hatten Sie in den letzten zwei Wochen Kontakt mit einer Person, bei der eine Infektion mit dem Coronavirus bestätigt ist?

nein ja

3. Haben Sie sich in den letzten zwei Wochen in einem internationalen Risikogebiet oder in einem besonders betroffenen Gebiet in Deutschland aufgehalten?

nein ja

4. Haben Sie im Moment...

• Husten?

nein ja

• Fieber?

nein ja

• Schnupfen?

nein ja

• Halsschmerzen?

nein ja

→ ankreuzen Ergebnis:

Coronavirus-Infektion oder Verdachtsfall?

nein ja

„nein“ nur ankreuzen, wenn Frage 1b mit „negativ“ oder alle Fragen 2 bis 4 mit „nein“ beantwortet wurden.

telefonisches Screening beendet

nachgelagerte Standardvorgehensweise im Anamnesebogen ankreuzen (Tabelle) gemäß:

Fall 1: weder Infektionsfall noch Verdachtsfall

- Behandlung unter Einhaltung der Basishygiene in Praxis oder
- Verschiebung der Behandlung auf einen späteren Zeitpunkt

→ weiter mit **SOP 2**

Fall 2: Infektion(-sverdacht) und unverzügliche Behandlung erforderlich

- Überweisung und Transport in zahnmedizinisches Behandlungszentrum/ Schwerpunktpraxis

→ weiter mit **SOP 3**

Fall 3: Infektion(-sverdacht) und unverzügliche Behandlung nicht erforderlich

- Verschiebung der Behandlung auf einen späteren Zeitpunkt

→ weiter in dieser SOP, Schritt 3

SOP = Standardvorgehensweise (engl. standard operating procedure)
 ZA = behandelnde Zahnärztin oder behandelnder Zahnarzt
 ZFA = zahnmedizinische Fachangestellte oder zahnmedizinischer Fachangestellter

- neuen Termin vereinbaren (bei Infektion(-sverdacht) **frühestens in zwei Wochen**)
- Patient/-in verabschieden
- **Wichtig:** kurz vor nächstem Termin erneut mit **SOP 1a** beginnen (→ erneutes Screening)

SOP 1b

Patient/-in ruft Zahnarztpraxis zwecks Terminvereinbarung an

SARS-CoV-2

Patient/-in ruft Zahnarztpraxis an

VORBEMERKUNGEN

Anwendungsfall:

- Patient/-in ruft Zahnarztpraxis an
- Patient/-in möchte einen Behandlungstermin vereinbaren

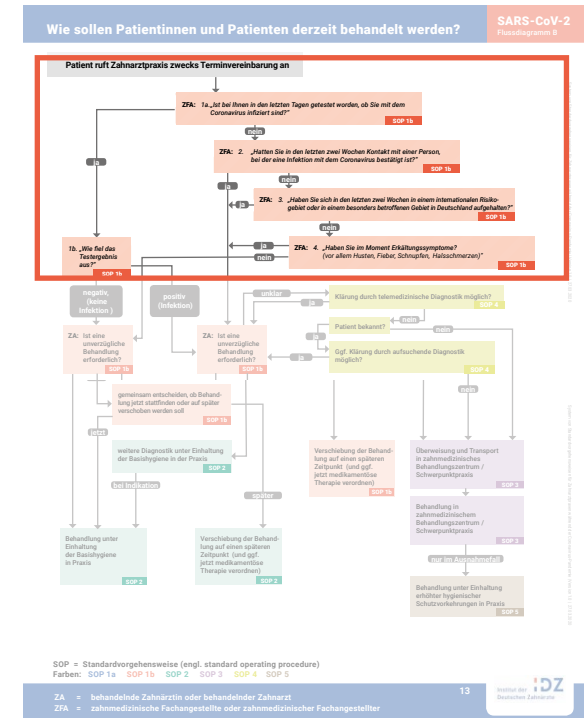
Ziel:

- herausfinden, wann wo und wie die Behandlung stattfinden kann

vorgelagert: -

nachgelagert:

- **SOP 2** oder **SOP 3** oder **SOP 4**



System von Standardvorkehrungsweisen für Zahnarztpraxen während der Coronavirus-Pandemie | Version 1.01 | 30.03.2020

- Zettel mit aktuellen Risikogebieten bereit halten
https://www.rki.de/DE/Content/InfAZ/N/Neuartiges_Coronavirus/Risikogebiete.html
- Anamnesebogen verwenden und Antworten auf dem Fragebogen ankreuzen
- telefonisches Screening durchführen

Ziel:

- herausfinden, ob bei Patient /-in eine Coronavirus-Infektion vorliegt oder ob ein Verdacht besteht

telefonisches Screening



Wegen der Coronavirus-Situation muss ich Ihnen ein paar kurze Fragen stellen.

1a. Ist bei Ihnen in den letzten Tagen getestet worden, ob Sie mit dem Coronavirus infiziert sind? nein ja

wenn ja:
1b. Wie fiel das Testergebnis aus? negativ positiv

negativ (Patient ist nicht infiziert)

→ Behandlung unter Einhaltung der Basishygiene in Praxis → weiter mit **SOP 2** (Fall 1)

positiv (Patient ist infiziert)

→ Überweisung und Transport in zahnmedizinisches Behandlungszentrum/ Schwerpunktpraxis → weiter mit dieser SOP, Schritt 2

wenn Frage 1a mit **JA** beantwortet wurde, kann telefonisches Screening nach Frage 1b vorzeitig beendet werden

wenn Frage 1a mit **NEIN** beantwortet wurde

→ weiter mit Frage 2 auf nächster Seite

SOP = Standardvorgehensweise (engl. *standard operating procedure*)
ZA = behandelnde Zahnärztin oder behandelnder Zahnarzt
ZFA = zahnmedizinische Fachangestellte oder zahnmedizinischer Fachangestellter

ZFA: Anruf entgegennehmen und telefonisches Screening

2. Hatten Sie in den letzten zwei Wochen Kontakt mit einer Person, bei der eine Infektion mit dem Coronavirus bestätigt ist?

nein ja

3. Haben Sie sich in den letzten zwei Wochen in einem internationalen Risikogebiet oder in einem besonders betroffenen Gebiet in Deutschland aufgehalten?

nein ja

4. Haben Sie im Moment...

• Husten?

nein ja

• Fieber?

nein ja

• Schnupfen?

nein ja

• Halsschmerzen?

nein ja

➔ ankreuzen Ergebnis:

Coronavirus-Infektion oder Verdachtsfall?

nein ja

„nein“ nur ankreuzen, wenn Frage 1b mit „negativ“ oder alle Fragen 2 bis 4 mit „nein“ beantwortet wurden.

- telefonisches Screening beendet
- Übergabe an ZA



SOP = Standardvorgehensweise (engl. standard operating procedure)
 ZA = behandelnde Zahnärztin oder behandelnder Zahnarzt
 ZFA = zahnmedizinische Fachangestellte oder zahnmedizinischer Fachangestellter

ZA: Anruf übernehmen und spezielle Anamnese durchführen

Ziel:

- herausfinden, ob eine unverzügliche Behandlung erforderlich ist
- Versuch einer fernmündlichen Befundung und Diagnose
- notieren auf Fragebogen: Befund und Diagnose
- ankreuzen: Ist eine unverzügliche Behandlung erforderlich? ja nein unklar

Fall 1: weder Infektionsfall noch Verdachtsfall

- Behandlung unter Einhaltung der Basishygiene in Praxis oder
- Verschiebung der Behandlung auf einen späteren Zeitpunkt (und ggf. jetzt medikamentöse Therapie verordnen) → weiter mit **SOP 2**

Fall 2: Infektion(-sverdacht) und unverzügliche Behandlung erforderlich

- Überweisung und Transport in zahnmedizinisches Behandlungszentrum/ Schwerpunktpraxis → weiter mit **SOP 3**

Fall 3: Infektion(-sverdacht) und unverzügliche Behandlung nicht erforderlich

- Verschiebung der Behandlung auf einen späteren Zeitpunkt (und ggf. jetzt medikamentöse Therapie verordnen) → weiter in dieser SOP, Schritt 3

Fall 4: Infektion(-sverdacht) und Dringlichkeit der Behandlung unklar

- Versuch einer telemedizinischen Diagnose → weiter mit **SOP 4**

- neuen Termin vereinbaren **für in frühestens zwei Wochen**
- Patient/-in verabschieden
- **Wichtig:** kurz vor nächstem Termin erneut mit **SOP 1a** beginnen (→ erneutes Screening)

VORBEMERKUNG

Anwendungsfall:

- Patient /-in ist weder Infektionsfall noch Verdachtsfall
- **Dringlichkeit** der Behandlung
 - **unklar** = weitere Diagnostik in der Praxis → **Teil A**
 - **ja** = Behandlung in der Praxis → **Teil B**
 - **nein** = Verschiebung der Behandlung → **Teil C**

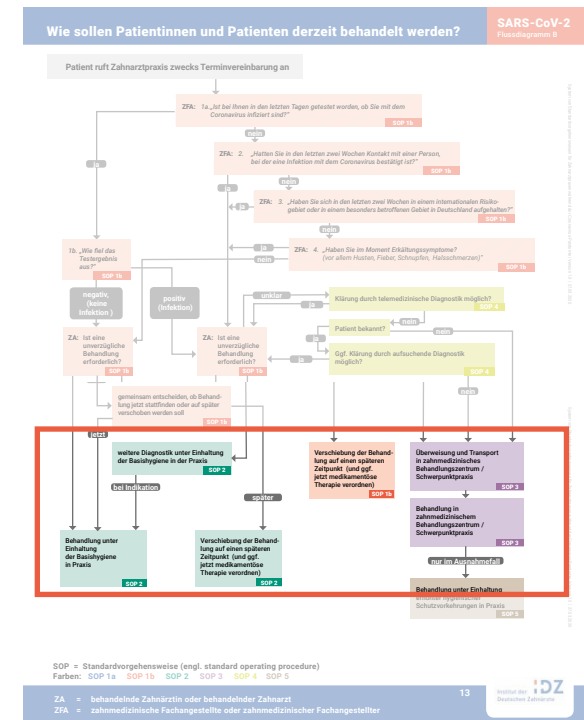
Ziel:

- weitere Diagnostik und/oder Behandlung unter Einhaltung der Basishygiene in Praxis oder Verschiebung der Behandlung auf einen späteren Zeitpunkt

vorgelagert:

- **SOP 1a** oder **SOP 1b**

nachgelagert: -



System von Standardvorkehrungsweise für Zahnarztpraxen während der Coronavirus-Pandemie | Version 1.01 | 30.03.2020

**Anwendungsfall:**

- Patient/-in ist weder Infektionsfall noch Verdachtsfall
- Dringlichkeit der Behandlung: unklar

**Weitere Diagnostik in der Praxis unter Einhaltung der Basishygiene, das heißt**

- Schutzkleidung für ZA und ZFA:
 - (normale) Arbeitskleidung
 - Schutzbrille mit Seitenschutz
 - Mund-Nasen-Schutz
- Händehygiene:
 - + hygienische Händedesinfektion
 - + unsterile Einmalhandschuhe
- zusätzliche Maßnahmen:
 - + vor Behandlung: orale Antisepsis (Chlorhexidindigluconat (0,2 %) o. ä. für 30 Sekunden)
 - + Multifunktionsspritze ohne Luft-Wasser-Spray verwenden (nur Luft oder nur Wasser)

**Ergebnis Diagnostik:**

- unverzügliche Behandlung erforderlich
 - ➔ weiter in dieser SOP, Teil B
- unverzügliche Behandlung **nicht** erforderlich
 - *entweder* Behandlung auf Patientenwunsch jetzt
 - ➔ weiter in dieser SOP, Teil B
 - *oder* Verschiebung der Behandlung auf einen späteren Zeitpunkt (und ggf. jetzt medikamentöse Therapie verordnen)
 - ➔ weiter in dieser SOP, Teil C
- kein Behandlungsbedarf festgestellt
 - Patient/-in verabschieden

**Anwendungsfall:**

- Patient/-in ist weder Infektionsfall noch Verdachtsfall
- Behandlung ist unverzüglich erforderlich

**Behandlung in der Praxis unter Einhaltung der Basishygiene, das heißt**

- Schutzkleidung für ZA und ZFA:
 - (normale) Arbeitskleidung
 - Schutzbrille mit Seitenschutz
 - Mund-Nasen-Schutz
 - Händehygiene je nach Behandlungsanlass:
 - + hygienische oder chirurgische Händedesinfektion
 - + unsterile oder sterile Einmalhandschuhe
- zusätzliche Maßnahmen:
 - + vor Behandlung: orale Antisepsis (Chlorhexidindigluconat (0,2 %) o. ä. für 30 Sekunden)
 - + Multifunktionsspritze ohne Luft-Wasser-Spray verwenden (nur Luft oder nur Wasser)
 - + Aerosolbildung möglichst vermeiden (keine (Ultra-) Schallinstrumente oder Turbinen, niedrigtourig arbeiten)
 - + wenn möglich, Verwendung von Kofferdamm



SOP = Standardvorgehensweise (engl. *standard operating procedure*)
ZA = behandelnde Zahnärztin oder behandelnder Zahnarzt
ZFA = zahnmedizinische Fachangestellte oder zahnmedizinischer Fachangestellter

- neuen Termin vereinbaren
- Patient/-in verabschieden
- **Wichtig:** kurz vor nächstem Termin erneut mit **SOP 1a** beginnen (→ erneutes Screening)

SOP = Standardvorgehensweise (engl. *standard operating procedure*)
ZA = behandelnde Zahnärztin oder behandelnder Zahnarzt
ZFA = zahnmedizinische Fachangestellte oder zahnmedizinischer Fachangestellter

SOP 3

Überweisung in Zahnmedizinisches Behandlungszentrum / Schwerpunktpraxis

SARS-CoV-2 Überweisung in Zahnmedizinisches Behandlungszentrum / Schwerpunktpraxis

VORBEMERKUNGEN

Anwendungsfall:

- Patient /-in ist entweder Infektionsfall oder Verdachtsfall
- unverzügliche Behandlung erforderlich oder
- Dringlichkeit der Behandlung telefonisch oder telemedizinisch nicht zu klären

Ziel:

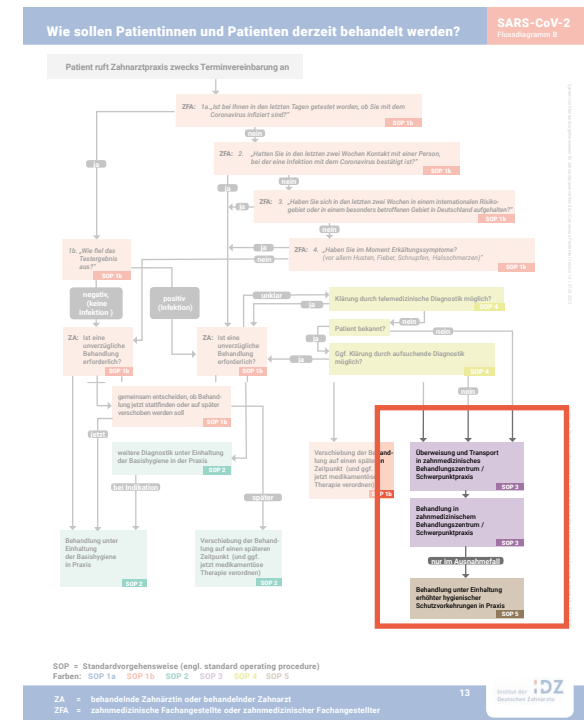
- Behandlung oder weitere Diagnostik in zahnmedizinischem Behandlungszentrum / Schwerpunktpraxis

vorgelagert:

- **SOP 1a/b** oder **SOP 4**

nachgelagert:

- nur im Ausnahmefall **SOP 5**



System von Standardvorkehrungsweise für Zahnarztpraxen während der Coronavirus-Pandemie | Version 1.01 | 30.03.2020



Patient/-in ist noch am Telefon oder wird erneut angerufen

- nächste Schritte erläutern:
 - Behandlung oder weiterführende Diagnostik **muss** in zahnmedizinischem Behandlungszentrum/Schwerpunktpraxis erfolgen
 - Praxis findet nächstgelegene(s) zahnmedizinisches Behandlungszentrum/Schwerpunktpraxis für Patient heraus
 - Praxis stellt notwendige Überweisung (formlos oder Muster 16) für Behandlung in zahnmedizinischem Behandlungszentrum/Schwerpunktpraxis aus

Transport zu zahnmedizinischem Behandlungszentrum/Schwerpunktpraxis klären

- wenn bestätigter Infektionsfall oder Patient/-in sich in behördlich angeordneter (!) Quarantäne befindet
→ Verordnung eines Krankentransports (Fahrt im Krankentransportwagen (KTW))

- ansonsten: Patient/-in fragen, ob Fahrt im eigenen PKW erfolgen kann
 - wenn nein: alternative Krankenbeförderung klären, ggf. Coronavirus-Hotline kontaktieren:

<https://www.kzbv.de/coronavirus-hotlines-in-den-bundeslaendern.1374.de.html>

Wichtig: Patient/-in mitteilen, dass

- für Überweisung ggf. elektronische Gesundheitskarte (eGK) in Praxis eingelesen werden muss
- Unterlagen in Praxis abgeholt werden müssen (Überweisung und ggf. Verordnung Krankenbeförderung, Mund-Nasen-Schutz und Einmalhandschuhe)

Patient vorschlagen

- ggf. eGK in Hülle o. ä. (Infektionsschutz) an Vertrauensperson übergeben
- Vertrauensperson in Praxis schicken
- Vertrauensperson bringt eGK und Unterlagen zu Patient

Ziel:

- zum Wohnort des Patienten nächstgelegene(s) zahnmedizinisches Behandlungszentrum/Schwerpunktpraxis ermitteln
- auf Liste mit zahnmedizinischen Behandlungszentren/Schwerpunktpraxen nachschauen oder Coronavirus-Hotline anrufen
<https://www.kzbv.de/coronavirus-hotlines-in-den-bundeslaendern.1374.de.html>
 - Telefonnummer:.....
 - Gesprächsinhalt:
 - + sich selbst/Praxis vorstellen
 - + Patient vorstellen:
 - Infektion oder Verdacht auf Infektion mit Coronavirus liegt vor
 - Befund und Diagnose kurz schildern: Behandlung oder ggf. weitere Diagnostik unverzüglich erforderlich
 - Wohnort des Patienten nennen
 - + fragen nach Adresse, Telefonnummer und Öffnungszeiten des nächstgelegenen zahnmedizinischen Behandlungszentrums/der nächstgelegenen Schwerpunktpraxis
- ggf. telefonischer Vor-Kontakt mit zahnmedizinischem Behandlungszentrum/Schwerpunktpraxis: Patient vorstellen oder Termin vereinbaren

Gesprächsinhalt:

- zahnmedizinisches Behandlungszentrum/Schwerpunktpraxis mitteilen
 - Adresse, Telefonnummer, Öffnungszeiten, ggf. Termin
 - **Wichtig:** für Behandlung ist Überweisung erforderlich
- Vereinbarung zur Fahrt zu zahnmedizinischem Behandlungszentrum/
Schwerpunktpraxis wiederholen
- nächste Schritte erläutern:
 - ggf. eGK in Hülle o. ä. (Infektionsschutz) an Vertrauensperson übergeben
 - Vertrauensperson in Praxis schicken
 - Vertrauensperson bringt eGK und Unterlagen zu Patient

Vertrauensperson trifft in Praxis ein

- (mit Handschuhen:) ggf. elektronische Gesundheitskarte wischdesinfizieren, einlesen und zurückgeben
- Überweisung (formlos oder Muster 16) übergeben mit Inhalt:
 - „Coronavirus-Infektion liegt vor“ oder „Verdacht auf Coronavirus-Infektion“
 - „unverzügliche Behandlung erforderlich“
- Zettel mit Adresse, Telefonnummer, Öffnungszeiten und ggf. Termin von zahnmedizinischem Behandlungszentrum / Schwerpunktpraxis übergeben
- ggf. Verordnung einer Krankenförderung (Muster 4) übergeben
 - bei Krankentransport (im Krankentransportwagen) ggf. weitere Details mitteilen (z. B. Telefonnummer)
 - bei Krankenfahrt (im Taxi): Mund-Nasen-Schutz und Einmalhandschuhe mitgeben
- Vertrauensperson verabschieden

SOP 4

Telemedizinische Diagnostik

VORBEMERKUNGEN

Anwendungsfall:

- Patient /-in ist Infektionsfall oder Verdachtsfall
- Dringlichkeit der Behandlung: unklar

Ziel:

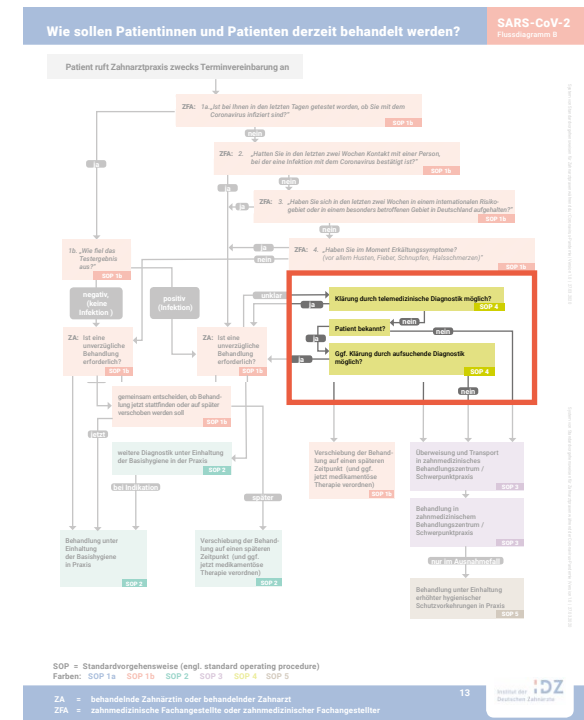
- Klärung, ob Behandlung unverzüglich erforderlich ist

vorgelagert:

- **SOP 1b**

nachgelagert:

- **SOP 3**



System von Standardvorkehrungsweise für Zahnarztpraxen während der Coronavirus-Pandemie | Version 1.01 | 30.03.2020

- **Definition Telemedizin:** Diagnostik und Therapie unter Überbrückung einer räumlichen oder auch zeitlichen Distanz zwischen (Zahn-)Arzt und Patient/-in mittels Telekommunikation
- **Voraussetzungen in Praxis klären**
 - in der Zahnarztpraxis festlegen, welche Technik zur Verfügung steht und welche telemedizinischen Dienste angewendet werden sollen
 - Ende-zu-Ende-Verschlüsselung
 - über Bildübertragung (Fotos senden) und/oder
 - über Videoübertragung (Video-Chat)
- **Wichtig:** Telemedizin derzeit nicht im Einheitlichen Bewertungsmaßstab für zahnärztliche Leistungen (BEMA) enthalten

SOP = Standardvorgehensweise (*engl. standard operating procedure*)
ZA = behandelnde Zahnärztin oder behandelnder Zahnarzt
ZFA = zahnmedizinische Fachangestellte oder zahnmedizinischer Fachangestellter

- **Patient /-in hat selbst technische Möglichkeiten oder entsprechende Hilfe** für Telemedizin
→ Versuch der Klärung durch telemedizinische Diagnostik → weiter mit dieser SOP, Schritt 2
- **Patient /-in hat weder technische Möglichkeiten noch entsprechende Hilfe** für Telemedizin
→ Überweisung und Transport in zahnmedizinisches Behandlungszentrum/
Schwerpunktpraxis → weiter mit **SOP 3**
 - ggf. Versuch der Klärung durch aufsuchende Diagnostik (wenn Patient bekannt, Möglichkeit besteht und entsprechende Schutzausrüstung in Praxis vorhanden)

- telemedizinische Diagnostik durchführen
- **Ergebnis:**
 - ➔ **Klärung möglich**, ob unverzügliche Behandlung erforderlich ist?
 - **ja**, Klärung möglich ➔ *unverzügliche Behandlung* erforderlich?
 - + *ja, erforderlich*: Überweisung und Transport in zahnmedizinisches Behandlungszentrum/Schwerpunktpraxis ➔ weiter mit **SOP 3** (Fall 2)
 - + *nein, nicht erforderlich*: Verschiebung der Behandlung auf einen späteren Zeitpunkt (und ggf. jetzt medikamentöse Therapie verordnen) (Fall 3) ➔ weiter mit **SOP 1b**, Schritt 3
 - **nein**, Klärung nicht möglich: Überweisung und Transport in zahnmedizinisches Behandlungszentrum/Schwerpunktpraxis ➔ weiter mit **SOP 3**
 - + ggf. Versuch der Klärung durch aufsuchende Diagnostik (wenn Patient bekannt, die Möglichkeit besteht und entsprechende Schutzausrüstung in Praxis vorhanden)

SOP 5

Behandlung unter Einhaltung erhöhter hygienischer Schutzvorkehrungen in Praxis

SARS-CoV-2

Besondere
Behandlung in Praxis

INHALT

	Vorbemerkungen	41
1	Planung der Behandlung	43
2	Vorbereitung Isolierzimmer	44
3	ZA: ANziehen der persönlichen Schutzausrüstung	45
4	ZFA: ANziehen der persönlichen Schutzausrüstung	46
5	Patient/-in (draußen): ANziehen von Mund-Nasen-Schutz	47
6	ZFA: Wechsel der persönlichen Schutzausrüstung	48
7	Behandlung	49
8	ZFA: Wechsel der persönlichen Schutzausrüstung	50
9	Patient/-in (draußen): Verabschiedung	51
10	ZA: AUSziehen der persönlichen Schutzausrüstung	52
11	ZFA: AUSziehen der persönlichen Schutzausrüstung und Raum lüften	53
12	ZFA: ANziehen Schutzausrüstung, Entsorgung und Schlussdesinfektion Isolierzimmer	54
13	ZFA: AUSziehen der persönlichen Schutzausrüstung	55

ANWENDUNGSFALL

Wenn Patient/in

- nachweislich mit dem Krankheitserreger SARS-CoV-2 infiziert ist oder ein Verdacht darauf besteht,
- unaufschiebbar zahnmedizinisch behandelt werden muss,
- nicht in zahnmedizinischem Behandlungszentrum / Schwerpunktpraxis behandelt werden kann
- sondern in einer Zahnarztpraxis behandelt werden muss,

→ dann ist die **SOP 5** anzuwenden.

VORGEGEHENE BEHANDLUNGSARTEN

Diese Standardvorgehensweise ist vorgesehen für:

- nicht-chirurgische Behandlungen (wie zum Beispiel kieferorthopädische Behandlungen, konservierende, prothetische und Prophylaxebehandlungen mit semikritischen Medizinprodukten)
- einfache chirurgische Behandlungen (wie zum Beispiel Extraktionen, Parodontitis-Eingriffe, Osteotomien ohne speicheldichten Wundverschluss mit kritischen Medizinprodukten)

Diese Standardvorgehensweise ist **NICHT** vorgesehen für:

- erweiterte chirurgische Behandlungen (wie zum Beispiel chirurgische Behandlungen mit speicheldichtem Wundverschluss, Implantationen, Sinus-Lift-Operationen, Transplantationen von Knochen oder Bindegewebe, Wurzelspitzenresektion mit kritischen Medizinprodukten)
- umfangreiche kieferchirurgische Behandlungen (wie zum Beispiel extraorale Inzisionen, chirurgische Traumatologie, Umstellungsosteotomien, ambulante Operationen nach Sozialgesetzbuch V mit kritischen Medizinprodukten)

ROLLEN

zuzuweisende Rollen:

- **ZA** = behandelnde Zahnärztin oder behandelnder Zahnarzt
- **ZFA** = zahnmedizinische Fachangestellte oder assistierender zahnmedizinischer Fachangestellter
- **Springer** = zahnmedizinische Fachangestellte oder zahnmedizinischer Fachangestellter, die oder der für Tätigkeiten außerhalb des Isolierzimmers zur Verfügung steht (zum Beispiel zusätzlich benötigte Instrumente holen gehen)
- Zudem wird ein Behandlungszimmer für die Dauer der Behandlung zum „**Isolierzimmer**“ ernannt und entsprechend gekennzeichnet.

für alle Rollen gilt:

- Jede Rolle sollte für die gesamte Behandlung derselben Person zugewiesen bleiben.
- Die Rollenzuweisungen sollten folgendermaßen dokumentiert werden:
 - Patient/-in: <Name der Patientin oder des Patienten>
 - Wann: <Datum und Uhrzeit der Behandlung>
 - ZA: <Name des oder der ZA>
 - ZFA: <Name des oder der ZFA>
 - Springer: <Name des oder der Springers/-in>

GEGENSTÄNDE

Abfallbehältnis

Eigenschaften:

- hinreichend groß für blauen Sack
- ausreichend widerstandsfähig
- wasserundurchlässig
- desinfizierbar
- als spezielles Abfallbehältnis gekennzeichnet

anschließende Entsorgung:

- „Werden geringe Mengen der Abfälle dieses [Abfalltyps] im Rahmen der Entsorgung gemischter Siedlungsabfälle dem öffentlich-rechtlichen Entsorgungsträger überlassen, ist eine gesonderte Deklaration nicht notwendig“ (Vollzugshilfe zur Entsorgung von Abfällen des Gesundheitsdienstes der Bund/Länder-Arbeitsgemeinschaft (LAGA), 2015, Seite 23).

ABSICHT → Übertragung von Erregern allgemein vorbeugen**WAS****WER****WOMIT****WO**

Rollen verteilen und dokumentieren

ZA

Stift und Papier, für:
1. Behandelnde/-r ZA
2. Assistierende/-r ZFA
3. Springer/-in

Zahnarztpraxis



Telefonische
Absprache mit
Patient/-in

ZFA

Gesprächsinhalt:
1. Terminabsprache
(zu Randzeiten)
2. Anweisung, bei Ankunft
vor dem Praxisgebäude
zu warten und zu
klingeln

Praxisaushang
„STOPP“ anbringen

ZFA

Aushang
[https://www.bzaek.de/
fileadmin/PDFs/b/STOP-.pdf](https://www.bzaek.de/fileadmin/PDFs/b/STOP-.pdf)

Außenseite der Eingangstür
der Zahnarztpraxis

SOP = Standardvorgehensweise (engl. *standard operating procedure*)
ZA = behandelnde Zahnärztin oder behandelnder Zahnarzt
ZFA = assistierende* zahnmedizinische Fachangestellte oder zahnmedizinischer Fachangestellter

ABSICHT → Übertragung von Erregern allgemein vorbeugen**WAS**

Raum kennzeichnen

WER

ZFA

WOMITZettel mit großer Aufschrift
„Isolierzimmer“**WO**Außenseite der Tür
des IsolierzimmersEntfernen von nicht
benötigten
Gegenständen

ZFA

Umfeld der Behandlungsein-
heit (Aerosolwolke in bis zu
3 Meter Umkreis nachweisbar)Wenn nicht entfernbar
und nicht (später)
wischdesinfizierbar:
Abdeckung von Gegen-
ständen und Oberflächen

ZFA

wasserundurchlässige
FolieUmfeld der
BehandlungseinheitVollständige Eindeckung
für Behandlung

ZFA

alle benötigten
Instrumente und
Materialien

SOP = Standardvorgehensweise (engl. *standard operating procedure*)
 ZA = behandelnde Zahnärztin oder behandelnder Zahnarzt
 ZFA = assistierende* zahnmedizinische Fachangestellte oder zahnmedizinischer Fachangestellter

- ABSICHT →**
1. Ansteckung der/-s Patientin/-en mit anderen Erregern vorbeugen
 2. Ansteckung der/-s ZA mit SARS-CoV-2 vorbeugen

WAS

ANziehen der
persönlichen
Schutzausrüstung

WER

ZA
(ggf. Hilfe
durch ZFA)

WOMIT

1. Schutzbrille mit Seiten-
schutz /Visier, Atemschutz-
maske (FFP2/3)
2. vorzugsweise Kopfhaube
und Füßlinge (um die
Verunreinigung der eigenen
Person zu verringern)
3. Hygienische
Händedesinfektion
4. Langärmlicher, flüssigkeits-
abweisender Schutzkittel mit
Rückenschluss und
Abschlussbündchen
5. Einmalhandschuhe

WO

Isolierzimmer



SOP = Standardvorgehensweise (engl. *standard operating procedure*)
ZA = behandelnde Zahnärztin oder behandelnder Zahnarzt
ZFA = assistierende* zahnmedizinische Fachangestellte oder zahnmedizinischer Fachangestellter

ABSICHT → Ansteckung der/-s ZFA mit SARS-CoV-2 vorbeugen

WAS



ANziehen der persönlichen Schutzausrüstung



WER

ZFA
(ggf. Hilfe durch Springer)

WOMIT



1. Schutzbrille mit Seitenschutz /Visier, Atemschutzmaske (FFP2/3)
2. Hygienische Händedesinfektion
3. Langärmlicher, flüssigkeitsabweisender Schutzkittel mit Rückenschluss und Abschlussbündchen
4. Einmalhandschuhe

WO

Zahnarztpraxis





SOP = Standardvorgehensweise (engl. *standard operating procedure*)
 ZA = behandelnde Zahnärztin oder behandelnder Zahnarzt
 ZFA = assistierende* zahnmedizinische Fachangestellte oder zahnmedizinischer Fachangestellter

ABSICHT → Verunreinigung der Zahnarztpraxis vorbeugen





	WAS	WER	WOMIT	WO
	ANziehen von Mund-Nasen-Schutz	Patient/-in (ggf. Hilfe durch ZFA)	Mund-Nasen-Schutz	vor der Praxis
	Begleitung der/-s Patientin/-en in das Isolierzimmer	Patient/-in + ZFA		vor der Praxis, Isolierzimmer
	Klingel und ggf. Treppengeländer, Türklinken usw. desinfizieren	ZFA	Wischdesinfektionstuch	vor der Praxis, auf dem Weg ins Isolierzimmer
	elektronische Gesundheitskarte der/-s Patientin/-en entgegennehmen und desinfizieren	ZFA	Wischdesinfektionstuch	Isolierzimmer
	elektronische Gesundheitskarte einlesen und zurückgeben	Springer	Kartenlesegerät	Zahnarztpraxis

SOP = Standardvorgehensweise (engl. *standard operating procedure*)
 ZA = behandelnde Zahnärztin oder behandelnder Zahnarzt
 ZFA = assistierende* zahnmedizinische Fachangestellte oder zahnmedizinischer Fachangestellter

- ABSICHT →**
1. Ansteckung der/-s Patientin/-en mit anderen Erregern vorbeugen
 2. Ansteckung der/-s ZFA mit SARS-CoV-2 vorbeugen





	WAS	WER	WOMIT	WO
	Teilweises AUS ziehen der persönlichen Schutzausrüstung	ZFA	Einmalhandschuhe	Isolierzimmer
	Entsorgung persönliche Schutzausrüstung (gilt für alle Entsorgungen dieser Art)	ZFA	Abfallbehältnis	Isolierzimmer
	Ergänzendes AN ziehen der persönlichen Schutzausrüstung	ZFA	1. vorzugsweise Kopfhäube und Füßlinge (um die Verunreinigung der eigenen Person zu verringern) 2. Hygienische Händedesinfektion 3. Einmalhandschuhe	Isolierzimmer
				

SOP = Standardvorgehensweise (engl. *standard operating procedure*)
 ZA = behandelnde Zahnärztin oder behandelnder Zahnarzt
 ZFA = assistierende* zahnmedizinische Fachangestellte oder zahnmedizinischer Fachangestellter

	WAS	WER	WOMIT	WO
	Abdeckung der Patientenkleidung	ZFA	(ggf. wasserundurchlässiges) Tuch	Isolierzimmer
	AUS ziehen des Mund-Nasen-Schutzes und orale Antiseptis	Patient/-in	Chlorhexidindigluconat (0,2 %) für 30 Sekunden	Isolierzimmer
	Zahnmedizinische Behandlung	ZA + ZFA	1. desinfizierte und/oder sterile Instrumente (bestimmungsgemäßer Gebrauch) 2. Erhöhung des Infektionsschutzes durch Verwendung von Kofferdamm	Isolierzimmer
	AN ziehen des Mund-Nasen-Schutzes	Patient/-in	Mund-Nasen-Schutz	Isolierzimmer
	Entfernen des Abdecktuchs von der Patientenkleidung	ZFA	Abfallbehältnis	Isolierzimmer

SOP = Standardvorgehensweise (engl. *standard operating procedure*)
 ZA = behandelnde Zahnärztin oder behandelnder Zahnarzt
 ZFA = assistierende* zahnmedizinische Fachangestellte oder zahnmedizinischer Fachangestellter

- ABSICHT →**
1. Verunreinigung der Zahnarztpraxis vorbeugen
 2. Ansteckung der/-s ZFA mit SARS-CoV-2 vorbeugen

	WAS	WER	WOMIT	WO
	Fenster öffnen (Raum für 30 Minuten lüften)	ZFA	Wischdesinfektionstuch	Isolierzimmer
	Teilweises AUS ziehen der persönlichen Schutzaus- rüstung	ZFA (ggf. Hilfe durch ZA)	<ol style="list-style-type: none"> 1. Schutzbrille mit Seiten- schutz/Visier, ggf. Kopfhaube und Füßlinge 2. Einmalhandschuhe 3. Langärmliger, flüssigkeits- abweisender Schutzkittel mit Rückenschluss und Abschlussbündchen 	Isolierzimmer
	Ergänzendes AN ziehen der persönlichen Schutzausrüstung	ZFA	<ol style="list-style-type: none"> 1. Hygienische Händedesinfektion 2. Einmalhandschuhe 	Isolierzimmer
				

SOP = Standardvorgehensweise (engl. standard operating procedure)
 ZA = behandelnde Zahnärztin oder behandelnder Zahnarzt
 ZFA = assistierende* zahnmedizinische Fachangestellte oder zahnmedizinischer Fachangestellter

ABSICHT → Verunreinigung der Zahnarztpraxis vorbeugen

WAS

Begleitung der/-s Patientin/-en
aus der Praxis

Rücktransport
in Quarantäne

WER

Patient/-in +
ZFA

Patient/-in

WOMIT**WO**

Isolierzimmer, vor
der Praxis

vor der Praxis

SOP = Standardvorgehensweise (engl. *standard operating procedure*)
 ZA = behandelnde Zahnärztin oder behandelnder Zahnarzt
 ZFA = assistierende* zahnmedizinische Fachangestellte oder zahnmedizinischer Fachangestellter

ABSICHT → Verunreinigung der Zahnarztpraxis vorbeugen

WAS

Vollständiges **AUS**ziehen der persönlichen Schutzausrüstung



WER

ZA

WOMIT

1. Schutzbrille mit Seitenschutz/Visier, Atemschutzmaske (FFP2/3), ggf. Kopfhülle und Füßlinge
2. Einmalhandschuhe
3. Langärmeliger, flüssigkeitsabweisender Schutzkittel mit Rückenschluss und Abschlussbündchen
4. Hygienische Händedesinfektion

WO

Isolierzimmer

SOP = Standardvorgehensweise (engl. standard operating procedure)
 ZA = behandelnde Zahnärztin oder behandelnder Zahnarzt
 ZFA = assistierende* zahnmedizinische Fachangestellte oder zahnmedizinischer Fachangestellter

- ABSICHT →**
1. Verunreinigung der Zahnarztpraxis vorbeugen
 2. Abwarten, bis sich Aerosol gesenkt hat

WAS

WER

WOMIT

WO



Vollständiges **AUS**ziehen der persönlichen Schutzausrüstung

ZFA

1. Atemschutzmaske (FFP2/3)
2. Einmalhandschuhe
3. Hygienische Händedesinfektion

Isolierzimmer



Raum für 30 Minuten lüften lassen





ABSICHT → 1. Ansteckung der/-s ZFA mit SARS-CoV-2 vorbeugen
2. Übertragung von Erregern allgemein vorbeugen

	WAS	WER	WOMIT	WO
	AN ziehen der persönlichen Schutzausrüstung	ZFA	1. Hygienische Händedesinfektion 2. Einmalhandschuhe	Zahnarztpraxis
	Entfernung von Abdeckungen, Abräumen von Abfall und Instrumenten	ZFA	1. Abfallbehältnis 2. Verschließbare Sterilgut-Container	Isolierzimmer
	Wischdesinfektion aller patientennahen und -fernen Oberflächen	ZFA	Wischdesinfektionstücher	Isolierzimmer
	Transport von Sterilgut in den Aufbereitungsraum	ZFA	Verschließbare Sterilgut-Container	Isolierzimmer, Aufbereitungsraum
	Abfallentsorgung	ZFA	Blauer Sack	Isolierzimmer, Abfallaufbewahrung

SOP = Standardvorgehensweise (engl. standard operating procedure)
 ZA = behandelnde Zahnärztin oder behandelnder Zahnarzt
 ZFA = assistierende* zahnmedizinische Fachangestellte oder zahnmedizinischer Fachangestellter

ABSICHT → Verunreinigung der Zahnarztpraxis vorbeugen

	WAS	WER	WOMIT	WO
	AUS ziehen der persönlichen Schutzausrüstung	ZFA	1. Einmalhandschuhe 2. Hygienische Händedesinfektion	Zahnarztpraxis
	Raumkennzeichnung entfernen	ZFA		Außenseite der Tür des Isolierzimmers